



Local Economic Linkages between Private Enterprises and Local Communities: A Comparative Case Study of Thailand Tourism Business Developments

CHACHAYA YODSUWAN, JIRAPA PRADERADIEZ , APISOM INTRALAWAN, PANATE MANOMAIVIBOOL, PANNIPHA DOKMAINGAM, POLLAVAT PRAPATTONG, NUTTAKORN VITITANON, CHADCHAWAN MUONGPRUAN, PORNPOL NOITHAMMARAJ

IPOE 2018
BANGKOK 11 – 14 NOV



International Centre
of Excellence in
**Tourism and Hospitality
Education (THE-ICE)**



**dusit thani
college**

Outline

- ▶ Background
- ▶ Literature Review
- ▶ Research Methodology
- ▶ Findings
- ▶ Conclusion

Background

- ▶ Thailand ranking of tourism

Ranking of Thailand	2015	2016	2017
Tourist Arrival	14	10	9
Income	9	5	3
Net income	4	3	2

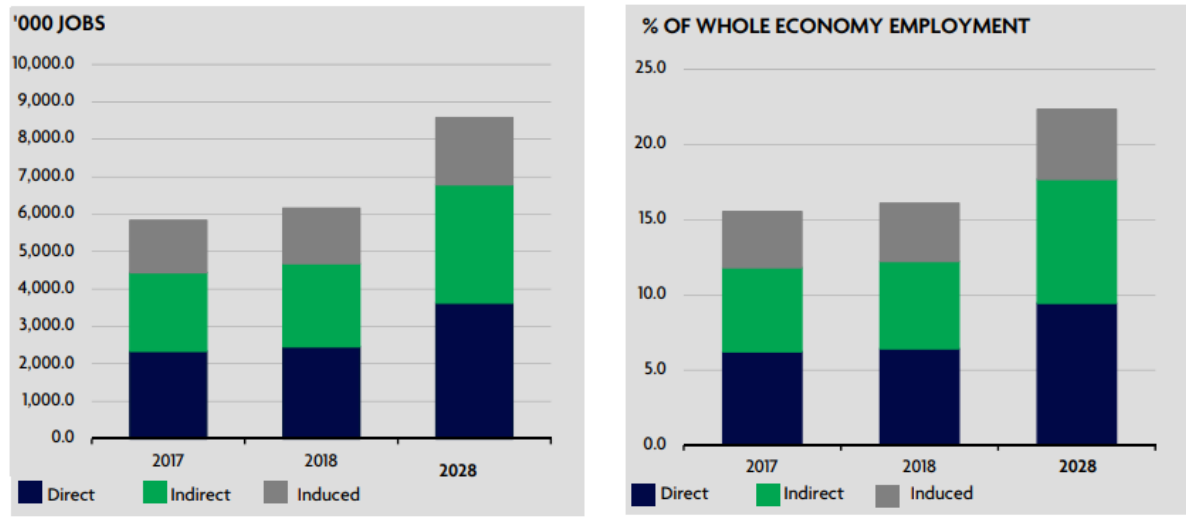
Source UNWTO

- ▶ In 2017, the total number of visitors has reached 32.6 million with the direct economic contribution amounting to 49.9

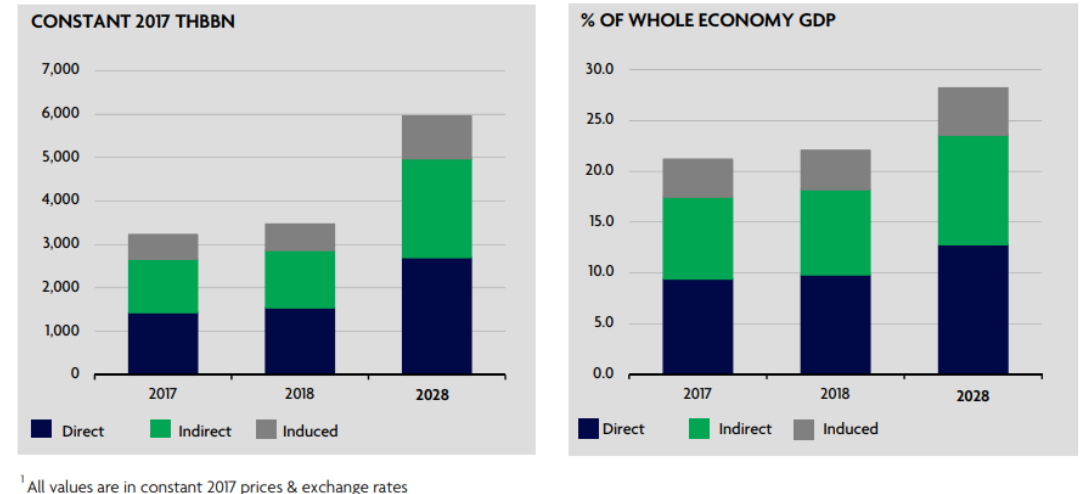
Background

- ▶ In 2017, Travel & Tourism totally contributed to GDP ~ 22%(USD95.0bn (including wider effects from investment, the supply chain and induced income impacts).
- ▶ In 2017, Travel & Tourism totally contributed to employment ~15.5% of total employment (5,834,000 jobs).

THAILAND:TOTAL CONTRIBUTION OF TRAVEL & TOURISM TO EMPLOYMENT

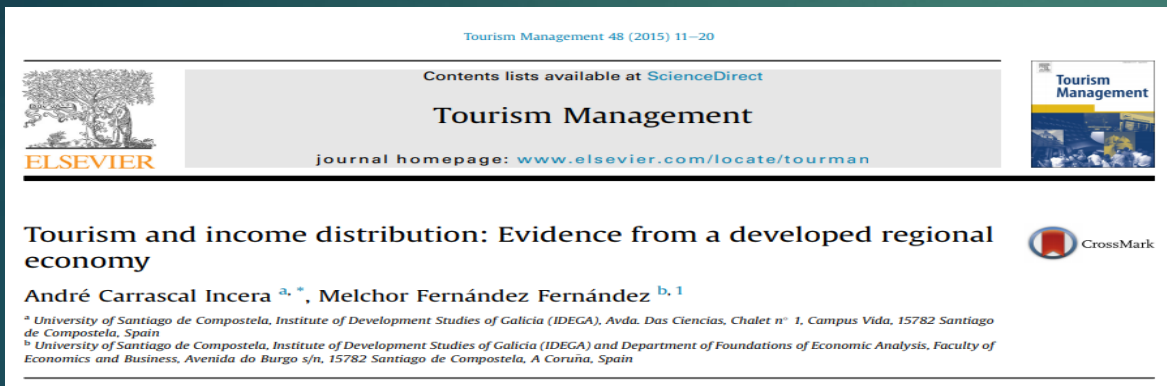


THAILAND:TOTAL CONTRIBUTION OF TRAVEL & TOURISM TO GDP



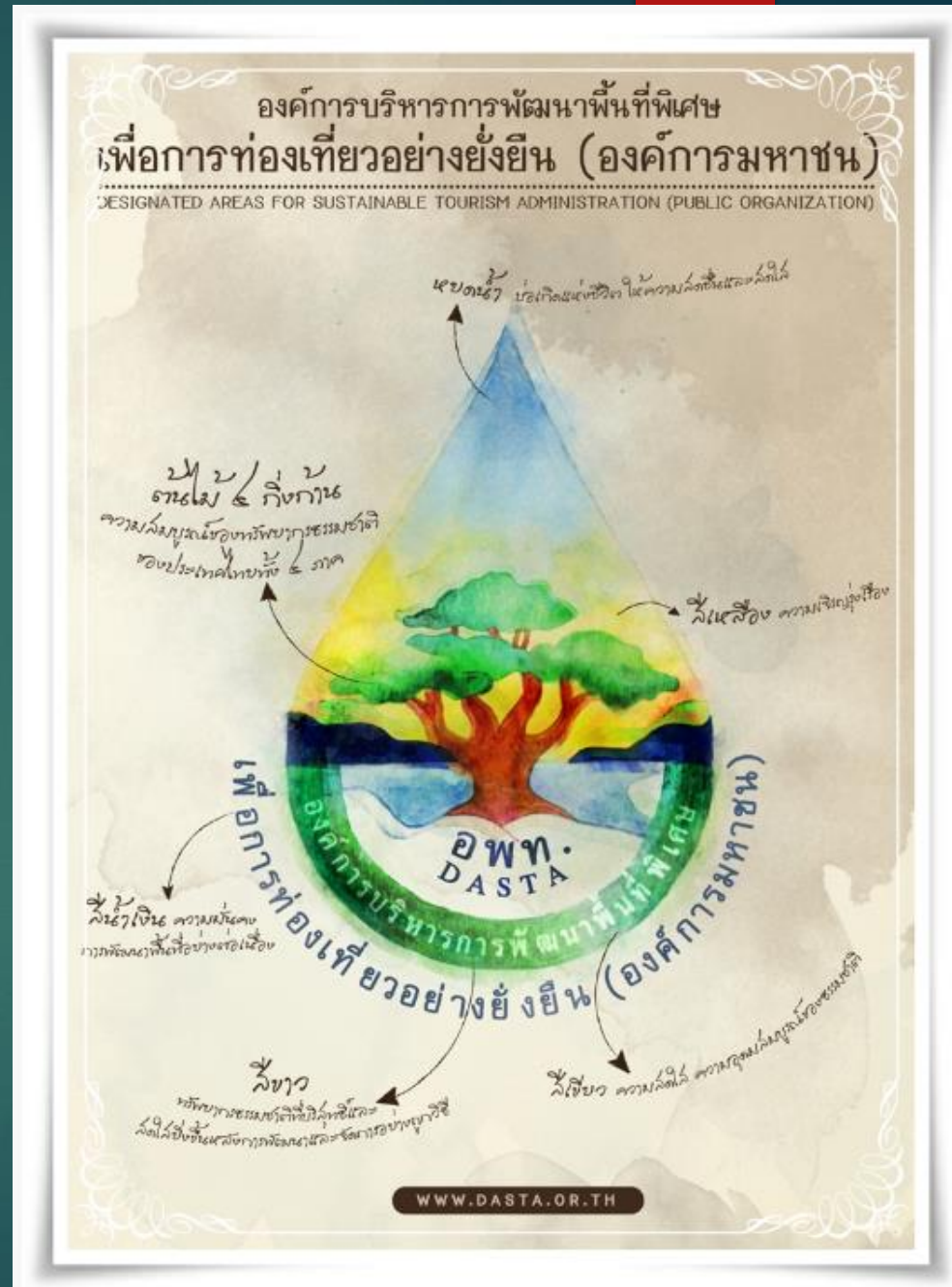
Background

- ▶ Empirical evidences show that in general tourism increases income inequality. High-income households typically benefit more than low income ones



Background

- ▶ Designated Areas for Sustainable Tourism Administration (DASTA) has been established since 2003 covering 6 areas (Koh Chang, Pattaya, Sukhothai-Sri Satchanalai-Kampangphet, the Old Nan City, and the Ancient City of U-Thong).
- ▶ Main roles is to promote sustainable tourism operation, through coordination for integrated administration of tourism destination.



Background

- ▶ The past research shows that tourism area under DASTA supervision has had a larger multiplier effect (2.09) than general tourism area (1.37).
- ▶ Moreover, previous research shows that area under DASTA supervision created greater local employment opportunity (59%) than general tourism area (40%).

สำหรับผลการประเมินการทวีคูณของรายได้จากการท่องเที่ยวในพื้นที่พิเศษ (Multiplier Effects) อพท. ได้ร่วมกับสถาบันวิจัยและให้คำปรึกษาแห่งมหาวิทยาลัยธรรมศาสตร์ หรือ TU-RAC ทำการประเมินผลลัพธ์ของการพัฒนาการท่องเที่ยวอย่างยั่งยืนของ อพท. ในมิติด้านเศรษฐกิจ โดยอาศัยทฤษฎีทวีคูณของรายได้จากการท่องเที่ยวหรือ Multiplier Effect of Tourism พบว่า ภาคีเครือข่ายผู้ประกอบการธุรกิจท่องเที่ยวที่เข้าร่วมการส่งเสริมตามแนวทางการพัฒนาการท่องเที่ยวอย่างยั่งยืนกับ อพท. ส่งผลให้เกิดการทวีคูณของรายได้จากการท่องเที่ยวเข้าสู่ระบบเศรษฐกิจของพื้นที่พิเศษถึง 2.09 เท่า ซึ่งเป็นตัวเลขที่สูงกว่าผู้ประกอบการธุรกิจท่องเที่ยวในภาพรวมของพื้นที่พิเศษ ซึ่งมีผลการประเมินการทวีคูณของรายได้จากการท่องเที่ยวเข้าสู่ระบบเศรษฐกิจของพื้นที่พิเศษเพียง 1.38 เท่า นอกจากนี้ ผลการประเมินของ TU-RAC ยังแสดงให้เห็นอีกว่า ที่มาของตัวเลขดังกล่าว มาจากความสามารถในการขายปัจจัยการผลิตสินค้าและบริการของภาคีเครือข่ายเป็นตัวเลขที่สูงกว่าผู้ประกอบการธุรกิจการท่องเที่ยวที่ไม่ได้เป็นภาคีเครือข่ายฯ ในทุกพื้นที่พิเศษ ยิ่งไปกว่านั้นภาคีเครือข่ายของ อพท. ยังมีการจ้างแรงงานในท้องถิ่นกว่าร้อยละ 59 เป็นตัวเลขที่สูงกว่าผู้ประกอบการธุรกิจการท่องเที่ยวที่ไม่ได้เป็นภาคีเครือข่ายฯ ซึ่งมีการจ้างแรงงานในท้องถิ่นเฉลี่ยร้อยละ 40



รายงานสมบูรณ์

โครงการประเมินผลกระทบด้านเศรษฐกิจ จากการท่องเที่ยวในพื้นที่พิเศษเพื่อการท่องเที่ยวอย่างยั่งยืน

เสนอต่อ องค์การบริหารการพัฒนาพื้นที่พิเศษเพื่อการท่องเที่ยวอย่างยั่งยืน (องค์การมหาชน)

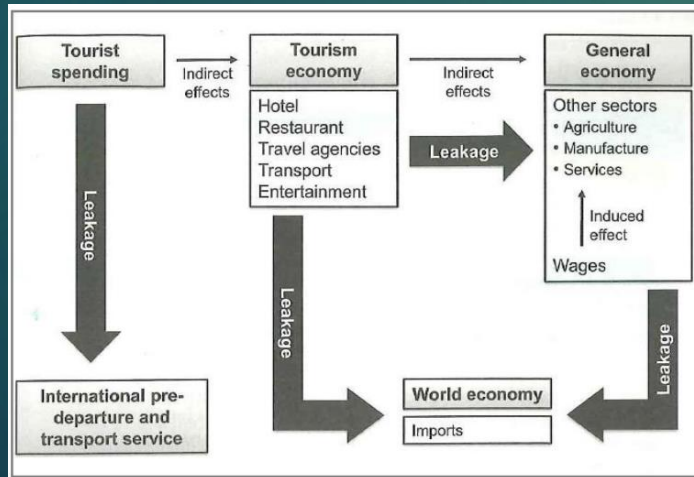
โดย สถาบันวิจัยและให้คำปรึกษาแห่งมหาวิทยาลัยธรรมศาสตร์

มีนาคม พ.ศ. ๒๕๕๙

สถาบันวิจัยและให้คำปรึกษาแห่งมหาวิทยาลัยธรรมศาสตร์

Selected Literature Review

- ▶ Various studies have confirmed the contribution tourism makes to the economy (Croes and Rivera 2015 ; Perles-Ribes, Ramón-Rodríguez et al. 2017).
- ▶ Yet there is also an increase in demand for imported goods, inflation of land prices and an over dependence on international tourism.
- ▶ The lack of local population involvement usually results in an economic leakage that increases social and economic inequality (Harcombe 2015).



Source: LANGE, LEA. (2011).

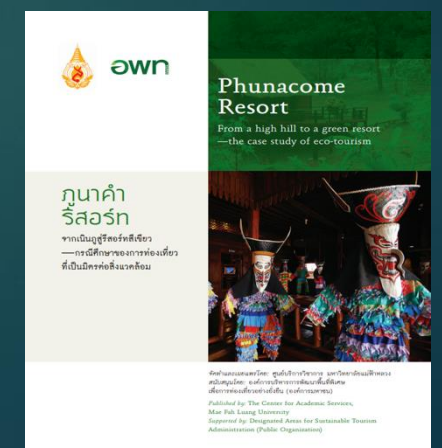
Selected Literature Review

- ▶ For instance, despite the economic success of a well-known tourist destination in Chiang Mai, Northern Thailand, Mae Kam Pong faces multiple challenges. Income inequality in the community has widened, rural traditions and culture has weaken, and greater dependency on tourism development has been observed (Kontogeorgopoulos, Churyen et al. 2015).
- ▶ Definition “Tourism that takes full account of its current and future economic, social and environmental impacts, addressing the needs of visitors, the industry, the environment, and host communities” (UNWTO)



Research Question/ Methodology

- ▶ Qualitative method was conducted to gain a more in-depth view of how local economic linkages has been created between private enterprises and local communities
- ▶ The interview, observation, on-site visit is used as a primary tool to understand the in-the people involvement in the three cases studies.
- ▶ 3 best case study were selected based on the screening criteria selection process by researchers and the Designated Areas for Sustainable Tourism Administration (DASTA).



Finding (Banpu)

- ▶ Niche market development strategy.
- ▶ can accommodate various types of events, among them, are meetings, seminars, catering, weddings, ceremonies, reunions, and organizational training.
- ▶ great reputation on its local homemade food, especially its selection of fresh local ingredients.
- ▶ Develop a niche market on food and culture, reforested mangroves, agro-tourism, and fruit orchards.
- ▶ capitalizes on local products and services through its procurement policy.





Finding (Risasinee)

- ▶ Alliance/product development strategy.
- ▶ collection of local people with experience and good skills.
- ▶ relies on products from Nan connect the resort to Nan Province giving it a strong sense of belonging.
- ▶ networking with other businesses in the vicinity.
- ▶ The fair trade together with product development with communities lead to trust.
- ▶ Alliance with the local community can enlarge visitors' choice of activities resulting in more extended stays and more spending.

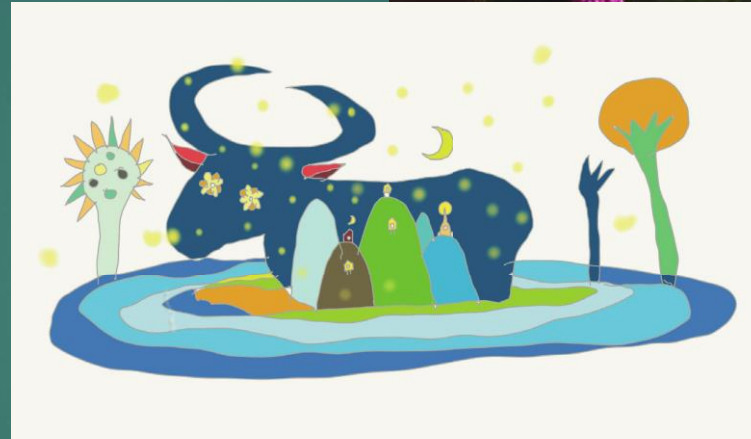




Finding (Phunacome)

- ▶ Diversification strategy—creating new product for a new market as sustainability gains more attention in the recent years.
- ▶ strong focuses on environmental conservation, eco-friendly design using natural lighting and local material.
- ▶ offers various eco-learning activities including rice planting and cultivation, organic vegetable, mushroom farming, and traditional cooking.
- ▶ strengthens and supports social activities related to cultural traditions like festivals and local ways of life.
- ▶ cultural and ecotourism together form the creative tourism which allows visitors to create their own experiences through active participation.





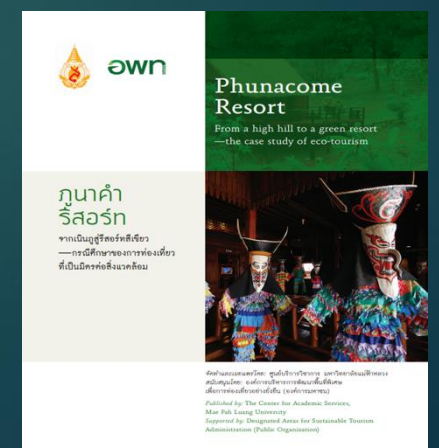
Conclusion

- ▶ Based on qualitative research, all of the case study engages with the local community (one way or another) in identifying needs and opportunities for local support. They also provides advice and training support to local service providers on the quality and sustainability of their services. The promoted activities also support and strengthen community identity and livelihoods.

Four common ways of creating local linkages were identified.

- ▶ local employment with a decent working environment with an opportunity for advancement
- ▶ procurement of local goods and services following fair trade principle
- ▶ supporting local entrepreneurs (provides advice and training support) , and
- ▶ participation in local activities (initiatives for local infrastructure and product/service/ community development.

“working with sincerity is necessary for tourism businesses as there are many people involved in the work. Starting with staff, they are the most important group who stay with us through good or bad times. Next is the community we work with: We support each other. Community ties help us feel secure enough to host visitors to our village”.



Acknowledgement

- ▶ This work is based on a project “the Case Study Project: Best Practices in Local Procurement and Employment in the Tourism Industry” funded by DASTA. We would like to express our gratitude to the owners of the three businesses and their staff for their time and inputs into the research. Special thanks to Mr. Randy Durband, CEO of GSTC, and Professor Mingsan Kao-Saard who reviewed early drafts of the project outputs.



Thank you